



## GUIDE D'ASSEMBLÉE

Contrainte commune interne

# Contenu

Introduction .....	2
Guide d'Assemblée .....	3
1. enlevez la garniture originale de Rieber .....	3
2. nettoyez la cannelure de prise et de garniture de Bell.....	4
3. installez la garniture de RieberLok.....	4
4. Couper le tuyau et biseau .....	5
5. marquez la profondeur d'assemblée .....	5
6. appliquez le lubrifiant d'Assemblée.....	6
7. assemblez le joint.....	6
Rappels.....	7

## Introduction

RieberLok™ Ransom International sont le moyen le plus rapide, plus facile et moins coûteux de champ retenue ANSI/AWWA C900 tuyaux et les raccords à l'origine construits avec un joint de Rieber. Les joints sont adaptés pour eau potable, eaux usées et autres liés à des applications.

Pour installer, enlever le joint de Rieber existant de la prise de bell et insérez le joint de RieberLok™ à sa place. Une fois assemblé, le joint est scellé et immobilisé pour des pressions de service jusqu'à la pression nominale.

Les joints sont disponibles en tailles 4" – 16". Applications et tailles supplémentaires seront bientôt disponibles. RieberLok™ joints d'étanchéité sont NSF61 approuvé.

Il n'y a pas besoin d'utiliser des boulons, brides, barres, blocs de butée ou autres dispositifs de retenue lorsque vous pouvez utiliser un simple pression joint retenue de RieberLok™. RieberLok™ joints d'étanchéité sont produites et testés selon les parties applicables de la norme ANSI/AWWA C900.



# Guide d'Assemblée

## 1. enlevez la garniture originale de Rieber

Travaillant à partir de la fin de la cloche du tuyau, utiliser un tournevis à lame plate taille moyenne pour enlever le joint original de Rieber. Le joint a un renforcement de la bande en acier moulé dans. La pointe du tournevis doit être insérée entre ce groupe et la prise de courant afin d'enlever le joint d'étanchéité. Pour atteindre au-dessus ou en dessous du joint, glisser le tournevis entre la bande et la prise jusqu'à ce que le joint est desserré. Faites ensuite glisser le tournevis dans le fossé pour dégager le joint. Faites attention ne pas d'utiliser une force excessive pour enlever le joint comme notation ou gougeage rainure de joint d'étanchéité de la canalisation peut causer le joint RieberLok à fuir.



Glisser le tournevis entre le joint et la rainure de joint d'étanchéité pour enlever le joint d'étanchéité.



Enlever le joint de Rieber à la main une fois que c'est assez lâche

## 2. nettoyez la cannelure de prise et de garniture de Bell

À l'aide d'un chiffon propre, enlever toute saleté et autres corps étrangers de la prise en accordant une attention particulière à la rainure de joint.



Bell avant nettoyage



Cloche de nettoyage avec un chiffon

## 3. installez la garniture de RieberLok

En s'assurant que la rainure de joint est propre, installer le RieberLok joint dans la rainure du joint de la pipe en formant une boucle dans le joint et l'insérer dans la rainure. Il ne devrait y avoir aucun lubrifiant entre le joint et la rainure. Joints plus grands peuvent nécessiter deux boucles. **Joint d'étanchéité orientation est essentielle au bon fonctionnement. Installez le joint avec le visage marqué "INSTALL THIS FACE OUT" face à l'installateur. La face du joint qui doit faire face à l'installateur sera peint blanche.** Après que le joint soit élargi et assis dans la rainure, agitez le joint pour s'assurer que c'est bien en place. Le joint doit être installé dans une prise de bell propres et secs ; n'utilisez aucun lubrifiant.



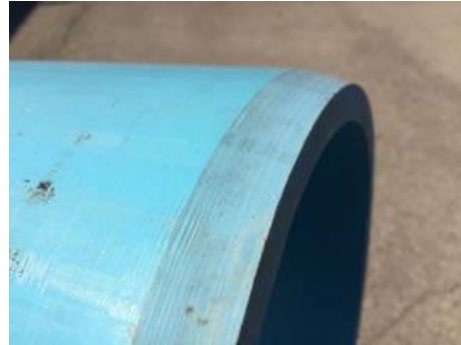
Formant une boucle pour insérer des RieberLok joint dans la rainure sec



Fully inserted RieberLok Gasket into bell socket with white face marked "Install This Face Out" looking out of the bell.

## 4. Couper le tuyau et biseau

Si pour une raison quelconque le biseau de l'usine sur l'embout mâle du tuyau est supprimé (par exemple le tuyau est coupé dans le domaine à modifier sa longueur), une nouvelle coupe en biseau doit être formée pour faciliter l'assemblage. Cette coupe en biseau peut être formée par une variété de méthodes et ne doivent pas être très importante. Une profondeur de coupe en biseau d'au moins 1/4-pouce-deep 3/4 pouces de longueur est suffisante.



Exemples de biseau acceptable

## 5. marquez la profondeur d'assemblée

Si le tuyau n'a pas une bande de montage fournie par le fabricant, mesurer de la lèvre de la cloche à la fin de la prise. Soustrayez 1/2 pouce de celle. Placer une marque à l'Assemblée sur l'assise de cette distance entre l'extrémité de la broche. Cette distance peut varier selon le fabricant de tuyau.



Mesurer la distance entre le rebord de la cloche et la fin de la prise.



Placer la marque de l'Assemblée sur le robinet



## 6. appliquez le lubrifiant d'Assemblée

Appliquer une légère couche de lubrifiant de montage à l'extrémité biseautée de l'assise. Une légère couche de lubrifiant de montage s'appliquent également à l'intérieur surface du joint RieberLok. Prudence car les dents de segment sont pointues et peuvent présenter un risque.



Application de lubrifiant à bout biseauté de robinet



Application de lubrifiant à l'intérieur de la cloche

## 7. assemblez le joint

Aligner les deux tuyaux pour être accouplés, cloche à assise et insérer le robinet dans la cloche du tuyau accouplement jusqu'à ce que la résistance se fasse sentir. Soyez prudent éviter de contaminer le lubrifiant robinet couvert par la saleté ou autres corps étrangers, car cela peut affecter l'étanchéité de joint. À l'aide de pratiques standard de l'industrie, poussez le robinet dans la cloche jusqu'à ce que la bande de montage est atteint. N'insérez pas sur le robinet, car risque d'endommager le tuyau. Tirez énergiquement sur l'extrémité de chaque tube pour s'assurer que l'installation a été faite correctement. L'articulation est maintenant prête à l'emploi.



Robinet a marqué avec la raie de l'Assemblée avant l'insertion



Pipe après installation remplie de RieberLok joint

## Rappels

**La direction de joint installé est essentielle au bon fonctionnement. Installez le joint avec le visage marqué “INSTALL THIS FACE OUT” à la recherche de la cloche et face à l’installateur. Ce visage sera peint blanc.**

**Après l’installation, les extrémités de la broche et la cloche doivent être tirées à part pour s’assurer que l’installation a été faite correctement. Si les tuyaux sont séparés ensuite le RieberLok a été mal installé et le processus doit être répété.**

## Liste de Contrôle

- Ôter le joint Rieber original avec un tournevis plat
- Douille de bell propre de toute poussière ou corps étranger à l’aide de chiffon propre
- Installez le joint avec le visage marqué “INSTALL THIS FACE OUT” à la recherche de la cloche et face à l’installateur.
- Wiggle joint pour s’assurer que son assise dans la rainure
- Vérifier que cet embout mâle est biseauté. Si ce n’est pas le cas, en biseau l’extrémité de la broche qui sera insérée dans la cloche.
- Si le tuyau n’est pas marqué, marquez l’emplacement de la chaîne de montage sur robinet
- Appliquer du lubrifiant de montage à l’extrémité biseautée de l’assise et à l’intérieur du joint RieberLok
- Poussez embout mâle dans l’extrémité de la cloche jusqu’à ce que la bande de montage est atteint
- Séparez bell et robinet pour assurer une installation correcte



**POUR PLUS D’INFORMATIONS, CONTACTEZ DAVID MARTIN:**  
david.martin@rieberlok.com  
205.397.9464